

# **HOTĂRÂRE nr. 160 din 14 februarie 2007 pentru aprobarea Regulamentului privind portul, descrierea, condițiile de acordare și folosire a uniformei, echipamentului de protecție și însemnelor distinctive ale personalului serviciilor pentru situații de urgență voluntare/private**

În temeiul art. 108 din Constituția României, republicată, și al art. 38 alin. (2) din Legea nr. 307/2006 privind apărarea împotriva incendiilor,  
**Guvernul României** adoptă prezenta hotărâre.

## **Art. 1**

Se aprobă Regulamentul privind portul, descrierea, condițiile de acordare și folosire a uniformei, echipamentului de protecție și însemnelor distinctive ale personalului serviciilor pentru situații de urgență voluntare/private, prevăzut în anexa care face parte integrantă din prezenta hotărâre.

## **Art. 2**

Răspunderea pentru punerea în aplicare a prevederilor regulamentului prevăzut la art. 1 revine, potrivit competenței, consiliului local, administratorului sau conducătorului instituției care a constituit serviciul pentru situații de urgență voluntar/privat.

## **Art. 3**

Pe data intrării în vigoare a prezentei hotărâri, Hotărârea Guvernului nr. 443/1999 pentru aprobarea Regulamentului privind portul, condițiile de acordare și descrierea uniformei, echipamentului de protecție și însemnelor distinctive ale pompierilor civili, publicată în Monitorul Oficial al României, Partea I, nr. 272 din 15 iunie 1999, se abrogă.

## **CAPITOLUL I:**

**Dispoziții generale. Portul și condițiile de acordare și folosire a uniformei, echipamentului de protecție și însemnelor distinctive ale personalului serviciilor pentru situații de urgență voluntare/private**

## **Art. 1**

**(1)** Personalul din serviciile pentru situații de urgență voluntare/private are dreptul la uniformă, echipament de protecție și însemne distinctive, pe care le poartă în timpul executării serviciului.

**(2)** Uniforma poate fi purtată și în timpul deplasărilor în interes de serviciu, la festivitățile și manifestările oficiale, precum și în orice alte ocazii, din dispoziția șefului serviciului pentru situații de urgență voluntar/privat.

## **Art. 2**

Cheltuielile pentru acordarea uniformei, însemnelor distinctive și a echipamentului de protecție se asigură de către consiliul local, administratorul sau conducătorul instituției, după caz, în condițiile prevăzute de lege.

## **Art. 3**

Personalului serviciilor pentru situații de urgență voluntare/private care participă la acțiuni de intervenție i se asigură de către consiliul local, administratorul sau conducătorul instituției, după caz, un set de echipament de protecție adecvat.

## **Art. 4**

**(1)** Personalul serviciilor pentru situații de urgență voluntare/private are obligația să întrețină în stare corespunzătoare uniforma, echipamentul de protecție și însemnele distinctive, să cunoască și să respecte regulile privind portul acestora.

(2) În cazul deteriorării sau al distrugerii, parțiale ori totale, în timpul și în exercitarea atribuțiilor de serviciu, a uniformei, a echipamentului sau a însemnelor distinctive, consiliul local, administratorul sau conducătorul instituției este obligat să acorde o nouă uniformă sau, după caz, echipament ori însemne distinctive.

#### **Art. 5**

Uniformele și echipamentul de protecție existente se scot din folosință pe măsura uzării acestora, dar nu mai târziu de data de 31 decembrie 2008.

#### **Art. 6**

(1) Îndeplinirea atribuțiilor legale și portul uniformei de către personalul serviciilor pentru situații de urgență voluntare/private trebuie să asigure:

a) crearea sentimentului de încredere în personalul serviciilor pentru situații de urgență voluntare/private și reflectarea respectului pe care trebuie să îl impună apartenența la un serviciu pentru situații de urgență voluntar/privat;

b) autoritatea și prestigiul personalului serviciului pentru situații de urgență voluntar/privat în fața populației;

c) recunoașterea misiunii profund umanitare și a calității de salvator ale personalului serviciului pentru situații de urgență voluntar/privat, precum și a calității de persoană investită cu atribuții de control al respectării reglementărilor în domeniul situațiilor de urgență.

(2) Este interzis portul uniformei și al echipamentului de protecție în locuri și în împrejurări care ar putea aduce prejudicii prestigiului serviciului pentru situații de urgență voluntar/privat.

#### **Art. 7**

Se interzic modificarea uniformei, echipamentului de protecție și a însemnelor distinctive, precum și portul acestora cu alte articole de îmbrăcăminte sau încălțăminte care nu sunt cuprinse în prezentul regulament.

### **CAPITOLUL II:**

#### **Descrierea uniformei, a echipamentului de protecție și a însemnelor distinctive**

##### **SECȚIUNEA 1: Uniforma**

#### **Art. 8**

Uniforma personalului serviciilor pentru situații de urgență voluntare/private este de culoare bleumarin-închis - bleu Rembrandt - și se compune din următoarele articole: veston, pantalon pentru bărbați, pantalon și fustă pentru femei, cămașă cu mânecă lungă, cămașă-bluză, bluzon, scurtă, cravată, pantofi și ghete pentru bărbați, pantofi și cizme pentru femei, fular, pulover, căciulă, șapcă pentru bărbați, pălărie pentru femei, mănuși și curea, prevăzute în anexa nr. 1.

#### **Art. 9**

(1) Vestonul, al cărui model este prevăzut în anexele nr. 2 și 3, se confecționează din stofă, adaptată în variantă de vară și în variantă de iarnă, fiind croit drept, puțin cambrat în talie, cu șliț în spate, și se încheie cu patru nasturi din metal.

(2) Vestonul este prevăzut la exterior, în ambele părți, cu patru buzunare cu clapetă: două la partea superioară, aplicate pe piept la nivelul primului nasture, și două la partea inferioară, ascunse, la nivelul ultimului nasture, iar la interior este prevăzut cu două buzunare ascunse, închise cu nasturi.

(3) Vestonul are epoleți care se prind la partea dinspre gât cu nasturi metalici, confecționați din material auriu perlat și ușor bombați.

(4) Modelul vestonului pentru femei este același ca și cel pentru bărbați, cu excepția celor două pense pe piept, iar partea dreaptă se încheie peste cea stângă.

#### **Art. 10**

(1) Pantaloul, al cărui model este prevăzut în anexele nr. 2 și 3, se confecționează, în variantă de vară și în varianta de iarnă, din același material ca și vestonul și are croiala dreaptă, fără manșetă.

(2) Lungimea pantalonului ajunge până la partea superioară a tocului încălțăminte, iar lățimea variază între 210 mm și 270 mm, în raport cu talia.

(3) Pantaloul este prevăzut cu două buzunare laterale și un buzunar la spate, închis prin clapetă cu un nasture de format mic.

#### **Art. 11**

(1) Fusta, al cărui model este prevăzut în anexa nr. 3, se confecționează, în variantă de vară și în variantă de iarnă, din același material ca și vestonul.

(2) Croiala fusteii este dreaptă, iar lărgimea acesteia se stabilește în raport cu talia.

#### **Art. 12**

Vestonul împreună cu pantalonul, la bărbați, și vestonul împreună cu fusta sau cu pantalonul, la femei, se poartă numai cu cămașă și cravată.

#### **Art. 13**

(1) Cămașa cu mânecă lungă, al cărui model este prevăzut în anexa nr. 4, este de culoare bleu, croită drept, având mânecile prevăzute cu manșete care se închid cu nasturi confecționați din plastic, de format mic.

(2) Cămașa cu mânecă lungă se confecționează din tercot și "se poartă numai cu cravată și cu veston sau cu bluzon. În ocazii speciale cămașa poate avea culoarea albă.

#### **Art. 14**

(1) Cămașă-bluză, al cărui model este prevăzut în anexa nr. 4, are culoarea bleu, este confecționată din tercot, închisă la gât și încheiată cu 5 nasturi, având la partea superioară două buzunare cu clape care se închid cu câte un nasture confecționat din plastic, de format mic, iar la partea inferioară bandă de terminație.

(2) Cămașă-bluză se poate realiza în varianta cu mânecă lungă sau cu mânecă scurtă, terminată cu manșetă, iar pe umăr are epoleți care se prind cu nasturi la partea dinspre gât.

(3) Cămașă-bluză se poartă cu cravată sau descheiată la gât.

#### **Art. 15**

(1) Bluzonul, al cărui model este prevăzut în anexa nr. 5, are culoarea bleumarin-închis - bleu Rembrandt -, se confecționează din tercot sau din piele de culoare neagră, are revere răsfrânte, se încheie cu fermoar pe interior și la trei nasturi - butoni de prindere - pe exterior, iar pe umăr are epoleți.

(2) Bluzonul este prevăzut cu patru buzunare drepte, două la partea superioară și două la partea inferioară, prevăzute cu clape și nasturi - butoni de prindere; în partea interioară are două buzunare ascunse, iar partea de jos se termină cu elastic.

(3) Lungimea bluzonului trebuie să depășească talia cu 100-150 mm.

#### **Art. 16**

(1) Scurta, al cărui model este prevăzut în anexa nr. 5, are culoarea bleumarin-închis - bleu Rembrandt -, este croită drept, tip trei sferturi, se confecționează din postav sau din piele de culoare neagră, iar pe umăr are epoleți.

(2) Scurta are la exterior două buzunare la partea inferioară, iar la interior, două buzunare ascunse; se încheie în față la un rând de nasturi ascunși, iar ajustarea pe talie se face printr-un cordon cu două cataramă din metal sau plastic.

#### **Art. 17**

Cravata se confecționează din mătase sau din țesătură poliestică tip mătase și are culoarea bleumarin-închis - bleu Rembrandt.

#### **Art. 18**

Pantofii și ghetetele pentru bărbați sunt confecționate din piele de culoare neagră sau din înlocuitori tip piele, iar ghetetele sunt îmblănite sau căptușite. Se poartă cu ciorapi negri sau bleumarin-închis - bleu Rembrandt.

#### **Art. 19**

Pantofii și cizmele pentru femei sunt confecționate din piele de culoare neagră sau din înlocuitori tip piele, iar cizmele sunt îmblănite.

#### **Art. 20**

Fularul se confecționează din fibre de lână sau tip lână de culoare bleumarin-închis - bleu Rembrandt.

#### **Art. 21**

Puloverul se confecționează din fire de lână sau tip lână, de culoare bleumarin-închis - bleu Rembrandt -, cu guler înalt sau anchior, cu ori fără mâneci, cu epoleți sau fără epoleți.

#### **Art. 22**

(1)Șapca, al cărei model este prevăzut în anexa nr. 6, se confecționează din material de același tip și culoare ca vestonul.

(2)Calota șepcii este de formă ovală, cu o lungime totală de 250 mm, iar distanța dintre aceasta și banda de susținere este de 50 mm împrejurul șepcii; în față, unde calota este susținută interior cu un arc de oțel pentru evitarea deformării, distanța până la vârful acesteia este de 100 mm.

(3)Pe banda de susținere, pe partea exterioară, este aplicată o bandă de țesătură întăritoare, cu lățimea de 50 mm, având culoarea vestonului.

(4)Cozorocul este de culoare neagră, de formă ovală și se fixează la șapcă într-un unghi de 45 grade față de banda acesteia.

(5)Lateral, în stânga și în dreapta șepcii, pe banda de susținere exterioară, la îmbinarea acesteia cu cozorocul, se fixează 2 nasturi din metal, de format mic, identici cu cei utilizați la veston, uniți peste partea superioară de îmbinare a benzii de susținere cu cozorocul printr-un șnur dublu, împletit din două culori, roșu antic și galben.

(6)Emblema se montează pe locul dintre marginea superioară a cozorocului și extrema din față a calotei.

#### **Art. 23**

(1)Pălăria, al cărei model este prevăzut în anexa nr. 6, se confecționează din fetru de culoarea vestonului, având montată deasupra borului o bandă de țesătură întăritoare de aceeași culoare.

(2)În față, pe bandă, se aplică emblema.

#### **Art. 24**

(1)Căciula, al cărei model este prevăzut în anexa nr. 6, se confecționează din material de același tip și culoare ca scurta.

(2)Calota căciulii are formă ovală, nu este dublată pe partea exterioară și este căptușită în interior.

(3)Clapa din față este puțin rotunjită, iar cea din spate formează două urechi laterale, prevăzute cu bentiță și nasture pentru încheierea acestora deasupra capului și sub bărbie, dublate pe partea exterioară cu blană naturală sau cu imitație de blană de culoare bleumarin-închis - bleu Rembrandt.

(4)Pe clapa din față, la mijloc, se aplică emblema. Art. 25. - Mănușile și cureaua se confecționează din piele și au culoarea neagră.

## **SECȚIUNEA 2: Echipamentul de protecție**

### **Art. 26**

Echipamentul de protecție se compune din aceleași articole stabilite, în condițiile legii, pentru personalul de intervenție din serviciile pentru situații de urgență profesionale, în funcție de echipajul/echipa specializată în care este încadrat în serviciul pentru situații de urgență voluntar/privat.

### **Art. 27**

Pentru diferențierea de personalul de intervenție al serviciilor pentru situații de urgență profesionale, pe spatele costumului de protecție va fi inscripționată denumirea serviciului pentru situații de urgență voluntar/privat.

## **SECȚIUNEA 3: Însemnele distinctive ale personalului**

### **Art. 28**

(1) Emblema pentru ierarhizare, al cărei model este prevăzut în anexa nr. 7, are forma dreptunghiulară, de culoare neagră, și se prinde prin coasere pe mâneca stângă, pe partea laterală, la 100 mm de marginea inferioară a acesteia, iar la cămașa-bluză se aplică pe partea din față a mânecii, la nivelul cusăturii manșetei.

(2) Emblema are lățimea de 40 mm, lungimea în funcție de numărul de trese și marginea bordată cu fir auriu.

(3) Pentru ierarhizare se utilizează trese din țesătură aurită, cu lățimea de 5 mm, având o distanță de 5 mm între ele și față de marginea emblemei.

(4) În raport cu funcția îndeplinită, șeful de serviciu are 4 trese, șeful compartimentului de prevenire și șeful formației de intervenție, salvare și prim ajutor au 3 trese, șeful de tură are două trese, iar șeful de grupă are o tresă.

### **Art. 29**

(1) Însemnul profesional pentru rever, al cărui model este prevăzut în anexa nr. 8, este confecționat din metal inoxidabil de culoare aurie.

(2) Însemnul profesional se fixează pe reverul gulerului vestonului sau al cămășii-bluză, pe ambele părți, la o distanță de 10 mm de marginea gulerului.

### **Art. 30**

(1) Emblema pentru șapcă, pălărie și căciulă, al cărei model este prevăzut în anexa nr. 8, are dimensiunile de 60 mm x 60 mm și se confecționează din metal inoxidabil de culoare aurie, având la bază semnul distinctiv al protecției civile - triunghi echilateral albastru pe fond portocaliu.

(2) La partea superioară a emblemei, între lauri, se amplasează stema României în culorile oficiale.

### **Art. 31**

(1) Emblema pentru mânecă, al cărei model este prevăzut în anexa nr. 9, are formă de scut, cu dimensiunile de 100 mm x 80 mm, și se confecționează din fibre poliesterice.

(2) Fondul emblemei este roșu-antic, are înscrise cu litere de culoare neagră la partea superioară cuvintele "SERVICIUL PENTRU SITUAȚII DE URGENȚĂ VOLUNTAR/PRIVAT", la partea inferioară denumirea localității sau a operatorului economic, iar în centru este redat, în culoare galbenă, însemnul profesional.

## **SECȚIUNEA 4: Însemnele distinctive ale serviciului pentru situații de urgență voluntar/privat**

### **Art. 32**

Pentru păstrarea identității serviciilor pentru situații de urgență voluntare/private, se instituie ca însemne distinctive steagul și fanionul.

### **Art. 33**

(1) Steagul serviciului pentru situații de urgență voluntar/privat, al cărui model este prevăzut în anexa nr. 10, are formă dreptunghiulară și dimensiunile de 900 mm x 1.200 mm, se confecționează din mătase de culoare vișinie, imitație brocart, cu franjuri și ciucuri de culoare galbenă, având două fețe.

(2) Fața 1, instituțională, a steagului cuprinde în centru însemnul profesional brodat cu mătase în culori diferite, casca - aurie, egreta - roșie, laurii - aurii, scara și toporașele - argintii, la partea superioară este înscris cuvântul românia, brodat cu mătase galbenă, iar la partea inferioară este înscrisă denumirea serviciului, brodată cu mătase galbenă.

(3) Fața 2, locală, a steagului cuprinde în centru stema localității, brodată cu mătase în culori diferite, iar la partea inferioară, denumirile localității/operatorului economic și județului, brodate cu mătase galbenă.

(4) Hampa este din lemn lăcuit, în culoare natur, cu lungimea de 2.700 mm și cu diametrul de 40 mm, și se termină la partea superioară cu un capăt metalic, de culoare galbenă, având lungimea de 300 mm, iar la partea inferioară, cu un cilindru de înmănușare.

(5) La partea superioară a hampei se montează o eșarfă tricoloră, în culorile oficiale ale drapelului național, având o lățime de 100 mm și capetele inegale, unul de 450 mm și celălalt de 300 mm.

### **Art. 34**

(1) Fanionul serviciului pentru situații de urgență voluntar/privat, al cărui model este prevăzut în anexa nr. 11, este confecționat din mătase de culoare vișinie, este brodat pe margine cu un șnur tricolor terminat cu ciucure și are dimensiunile laturilor în raport de două treimi, orientativ 200/300 mm.

(2) Pe fața fanionului însemnul profesional este brodat cu mătase, în culorile care au fost folosite la steag, având înscris la partea superioară cuvântul românia, iar la partea inferioară, denumirea serviciului pentru situații de urgență voluntar/privat.

### **Art. 35**

- Anexele nr. 1-11 fac parte integrantă din prezentul regulament.

**ANEXA Nr. 1: ARTICOLE ce compun uniforma personalului serviciilor de urgență voluntare/private**

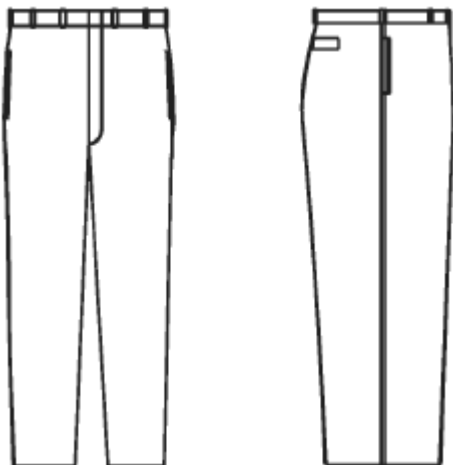
Nr. crt.	Denumirea articolului	U.M. (bucăți sau perechi)	Durata de folosire (ani)	Obs.
1.	Șapcă completă pentru iarnă	1	4	
2.	Șapcă completă pentru vară	1	4	
3.	Pălărie completă pentru iarnă	1	4	
4.	Pălărie completă pentru vară	1	4	
5.	Căciulă completă	1	5	
6.	Costum de iarnă pentru bărbați:			
	- veston;	1	4	
	- pantalon	2	4	
7.	Costum de vară pentru bărbați:			
	- veston;	1	4	
	- pantalon	2	4	
8.	Costum de iarnă pentru femei:			
	- veston;	1	4	
	- fustă;	2	4	
	- pantalon	1	4	
9.	Costum de vară pentru femei:			
	- veston;	1	4	
	- fustă;	2	4	
	- pantalon	1	4	
10.	Cămașă	3	2	
11.	Cămașă-bluză	3	2	
12.	Pulover	1	4	
13.	Scurtă	1	5	
14.	Bluzon	1	4	
15.	Pantofi pentru bărbați	1	3	
16.	Pantofi pentru femei	1	3	
17.	Ghete pentru bărbați	1	5	
18.	Cizme pentru femei	1	5	
19.	Cravată	2	4	
20.	Fular	1	5	
21.	Curea pentru pantaloni	1	6	
22.	Mănuși	1	3	
23.	Însemne distinctive:			
	- emblemă pentru ierarhizare;	4	4	
	- însemn profesional pentru rever;	8	4	
	- emblemă pentru mânecă.	5	4	

**ANEXA Nr. 2: VESTON ȘI PANTALON PENTRU BĂRBAȚI**

VESTON

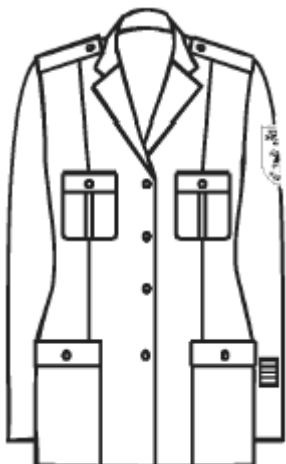


PANTALON



**ANEXA Nr. 3: VESTON, FUSTĂ ȘI PANTALON PENTRU FEMEI**

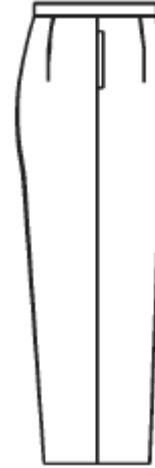
VESTON



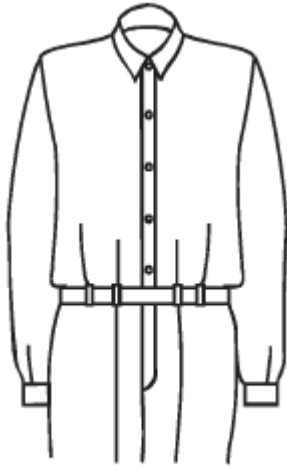
FUSTA



PANTALON



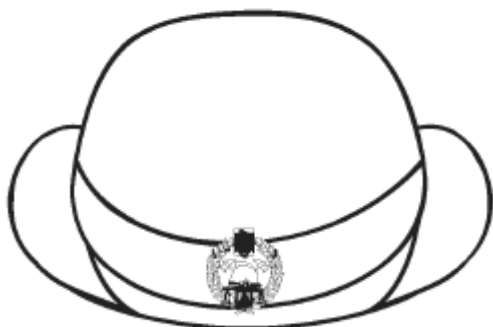
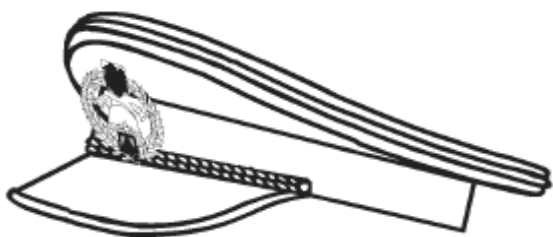
**ANEXA Nr. 4: CĂMAȘA CU MÂNECĂ LUNGĂ ȘI CĂMAȘA - BLUZĂ**



**ANEXA Nr. 5: BLUZONUL ȘI SCURTA**



**ANEXA Nr. 6: ȘAPCA, PĂLĂRIA ȘI CĂCIULA**



## ANEXA Nr. 7: EMBLEME PENTRU IERARHIZARE

ȘEF SERVICIU

40 x 50 mm



ȘEF COMPARTIMENT PREVENIRE  
ȘEF FORMAȚIE DE INTERVENȚIE, SALVARE ȘI PRIM AJUTOR

40 x 40 mm



ȘEF DE TURĂ

40 x 30 mm

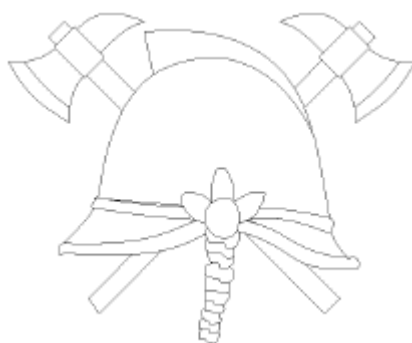
ŞEF DE GRUPĂ



40 x 30 mm



**ANEXA Nr. 8: ÎNSEMNUL PROFESIONAL PENTRU REVER ŞI EMBLEMA PENTRU ŞAPCĂ, PĂLĂRIE ŞI CĂCIULĂ**



25 x 20 mm



60 x 60 mm

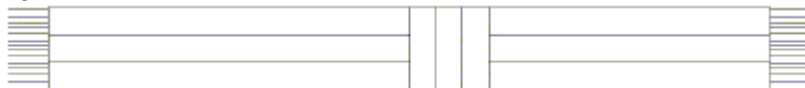
**ANEXA Nr. 9: EMBLEMA PENTRU MÂNECĂ**



**ANEXA Nr. 10: STEAGUL SERVICIULUI PENTRU SITUAȚII DE URGENȚĂ VOLUNTAR/PRIVAT**



**EȘARFA TRICOLORĂ**



**ANEXA Nr. 11: FANIONUL SERVICIULUI PENTRU SITUAȚII DE URGENȚĂ  
VOLUNTAR/PRIVAT**



PRIM-MINISTRU  
**CĂLIN POPESCU-TĂRICEANU**  
Contrasemnează:  
p. Ministrul administrației și internelor,  
**Paul Victor Dobre,**  
secretar de stat  
Ministrul finanțelor publice,  
**Sebastian Teodor Gheorghe Vlădescu**

Publicat în Monitorul Oficial cu numărul 142 din data de 27 februarie 2007